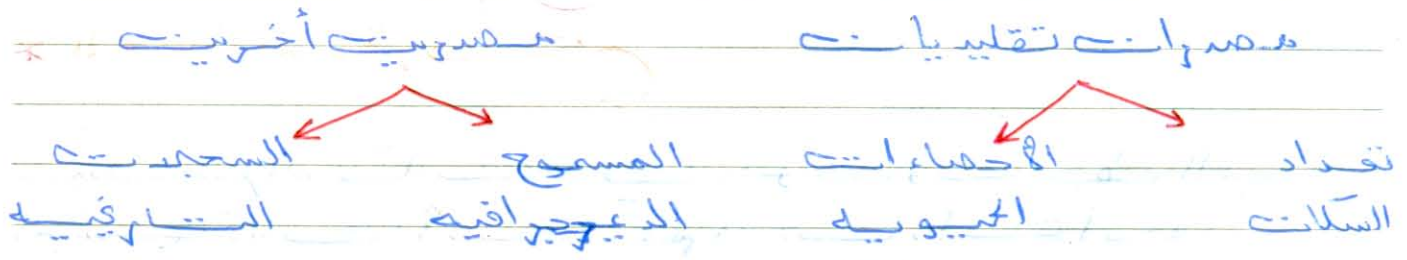


س :

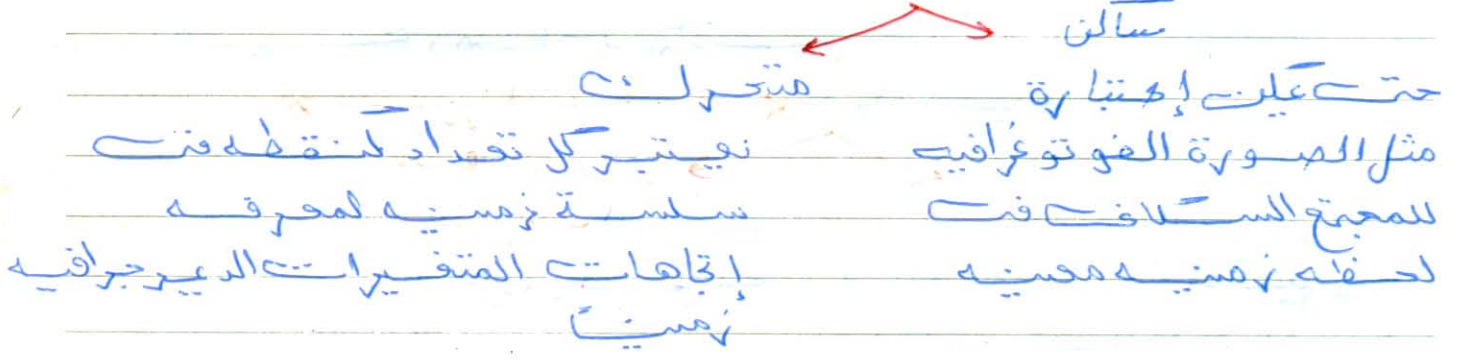
يقترن علم الدير جبرافيه بدير امنة تقالو وامر التت
تؤثر فكت التفسير والفن والسلافة ؟

تلازم بالتفهيم زاد مدار السببانات السلافيه بجمع مبيبات
الأسر التت على أساسها تحريف التقداد السلافيه
مع ذكر أفعال الفروق بينها ودرجاتها ودرجاتها ودرجاتها

مدار السببانات الدير جبرافيه :



① التقداد الامداد لسلافة : له هدفان



الغناء الواجب تتوافقها عند إجراء التقداد :

- * ضرورة وجوده في أوله تخليط وتشرؤف على إجراء التقداد
- * آسنيه التقداد : عينه أن يكون العدم عند لحظه معينه
- * الشمول : بحيث يجب أن تشمل كل شخص من وقت التقداد
- * الدوريه : عينه إجراء التقداد كل خمس أو عشر سنوات
- * وحدة التقداد : الضرد آتية من مبيباته لكل فرد فت للمجتمع
- * تحديد الحدود الجغرافيه له لتعشيه والالتقاد

أسس إجراء التعداد:

* التعداد القوي:

هو صير الأشخاص بحسب الكلمات المتواجدين فيه فعدت بقدر التفرع ما إذا كانت المقامين الدائمين أو زائرين
* ميزاته من السهولة

ويؤيد من عدد السكان الأجانب فضلًا عنه يتعلق بحسبات أخرى من غير سكان المنطقة وأيضا من غير المواطنين

* التعداد التقريبي:

هو صير السكان الذين يتواجدون لحقبة العر بحسب قلات الإقامة المتمثلة في أنه يسجل الشخص المقيم إقامة دائمة سواء كانت حاضرة أو غائبة
التعداد أو غائبا فتمثلت إقامته بالملكية - طاعة أنت هذا العيب بمرور وقته

* ميزاته الواقعية

ديقة ودورية

حقيقته للسكان الدائمين بالمنطقة
يصير فيه التخليط الحشاش
الأسكان والتعليم وسائر الخدمات الاجتماعية

* ويؤيد من قديوم الشخص من مرتين

٤) إحصاءات الحيوبي

من عبارة ونبينا التتصق الأحداث حلت
تصبي النسب التتولدت وحت وفاته وتشمل

* المواليد أحياء

* الوفيات

* الزواج

* المهرقة

٣) السجل السكاني

حيث أبتادت بوقفا الدولة الأوروبية الأحتفاة يسجلت
حت سكانها حيث تحتفظ كل مدينة بسجل دائم عن سكانها
وخصائهم

ويقوم الأفراد بالبلغ مركز حفظ هنة السجديت بأقتيل
يطرأ على هنة الخدمات وهو شر هذا النظام ليوتير ملاءما
وحيثاج لده من تنفيذة ويصعب تنفيذة في الدولة
الناسيه

٤) المسوح السكانية تجرى بأسلوب الاستقصاء أي تحت

طريق تصميم استقار

المسوح السكانية: تصمم للاحصول على معلومات إحصائية

محددة ... عكس التعداد

تحتوي على عينيه محدودة من السكان

مصدر هام للبيانات السكانية

٣- تدفق الذخائر من السكتات :-

وهو أهمه ظاهر رأخفاق مستوى الذخائر من السكتات :-

* أختلاف التركيبة العمرية للسكتات وارتفاع نسبة كميات

* ارتفاع نسبة الأمية

* انخفاض نسبة مساهمة الأنثى في القوى العاملة

* ارتفاع معدل البطالة

* ارتفاع معدل الوفيات الأطفال والرضع والأخفاق النسبية

في العمر المتوقع عند الميلاد



السؤال الثالث:

يعتبر اختيار البينات والثقة (المصدر حيه) من أهم الاختيارات التي تحري من تدعيم البجته «المسح» وذلك بهدف التقليل بقدر الامكان من الأخطار

بينه أهم العوامل التي تهدد المصدر حيه «الثقة» مع توضيح آلياته في تأشيراته هذه العوامل على حيه البيانات والقياسات وليفيه مواجهة هذه التهديدات لكل عام من العوامل في

← الثقة ← هي اتساق أو ثبات أو أمكالية الاعتقاد على البيانات

← المصدر حيه ← هي تشير إلى انه البيانات ليست حيه موثوقة فقله ولذالك أيضا حقيقة فإذا كانت المقياس مبالغا فأنه يكون موثوقا به أيضا ولذالك إذا كانت موثوقا به فليس منه الضرورة أنه يكون مبالغا

عوامل تهديد المصدر حيه:

التاريخ: في بعض الأحيان تقع بعض الأحداث خلال مدة سيريات المشروع وقد تؤدي تلك الأحداث إلى زيادة أو نقصان النتائج المتوقعة من المشروع مثل الدورة التدريبية للعام ليست تحسين أداءهم/ حملته لعدم حيه من تطوير الأسرة

الاختيار ← ينتج إذا اختلف الأفراد المختارين للمجموعة المناقشة عن الأفراد المختارين للمجموعة التخريرية إختلافاً جوهرياً مثل برنامج لتنفيذ الأسرة قائماً على الحوافز للسكان عن من فقه معسنيه «المحمية» التخريرية» ولذالك لم يتفق مع سلك من طقه أخرى «المحمية» المضارطة

٣- الاختيار: الاختيار القليل عادة يكون له تأثير على
الاختيار البعيد مثل تكرار السؤال في المسوح حيث
٣٠٪ من جودته لن يتغير المسيرة

٤- أداة القياس:

إذا حدثت تغيير في أداة القياس كالأستقصاء مثلاً فما
بين الاختيار القليل والاختيار البعيد في هذا الاختبار
يخرج عنه تأثير مستقل بذاته في مرتبة الاختيار برنامج
أو مشروع معين

٥- النفج:

مع مرور الوقت يصبح المجهود ثباتاً أكثر خيرة وأكثر حكمة
وبالذبح البرهان فتزيد معلوماً تهم ويزداد الأهم

٦- الوفاة:

مع مرور الوقت يحدث حسائر أو فقداناً لشخصيات
الدراسات الاجتماعية التي تقوم بمتابوعه نفس المجموعة
من الناس لمدى طويلاً فيصبح منه المشتت ووجود نفس
المجموعة قبلاً كما حافظ الاختيار البعيد

السؤال الرابع :

تعتبر لاهرافك البجته أحد المحركات التي تحدد إلى صلبير - نوعيه التميمي الذي سيستند له للبحث المطلوب

أذكر أهم أنواع التعميمات التي تستند وفق مجالات الدجوتة الإسلامية مع توقيح مميزات وعيوب كل نوع من التعميمات فقط وادعه تفهيديات - ٥٥ - ٥٥ - ٥٥

السياسة والقياسات - ١٥١

١ - التعميمات التخريبية :

- أ - التعميم الذي يعقد على الاختيار البعدي فقط
- ب - التعميم الذي يعقد على الاختيار البعدي والقبلي
- ج - التعميم الذي يعقد على مقارنه المجموعه الثابته

٢ - التعميمات التخريبية

- أ - التعميم الذي يعقد على الاختيار القبلي والبعدي للمجموعه منها
- ب - التعميم // يعقد فقط على الاختيار البعدي للمجموعه منها

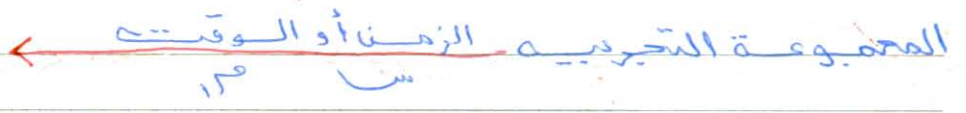
٣ - التعميمات شبه التخريبية

- أ - تعميم السردس الزميه
- ب - تعميم المجموعه الصابطه غير المتكافئه
- ج - تعميم الاختيار القبلي والبعدي للمجموعه المستقله
- د - اختصار تعميم البراسه
- * اختصار الاعتبارات الختريه
- * العمليه والاداريه
- * // // الضنيه

هـ - إرشادات التعميم بجته جيد
و - مبدأ التقدرات الثلاثه

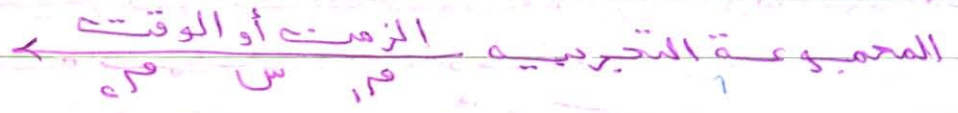
1- التصميم التجريبي في الاختبار النوعي :

أ- التصميم الذي يقيس دقة علم الاختبار النوعي - فقرة 10

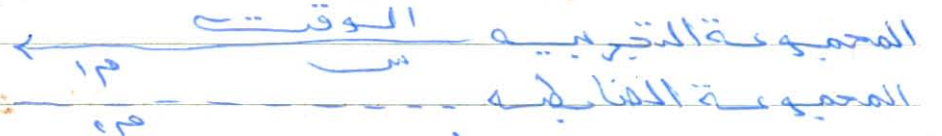


- * يتم تقدير البرنامج من فترة فترة لأدق يتم عمل المرادفة القابل للقياس 13
- * العوامل التي تصعد المصداقية لا عين التحليل فيها ويأخذها في الاعتبار
- * التصميم الشرحي إذا كانت الباحثة يريد قرب من تعرف السمات المستلمة لمستخدمي اللوليه أو التقدير مترا من خبرات التصميم يمين الحصول على برنامج معلومات مفيد جدًا إذا ما استخدمت الأساليب التقدير المتعدد للبيانات

ب- التصميم الذي يقيس دقة علم الاختبار القليل والجدى



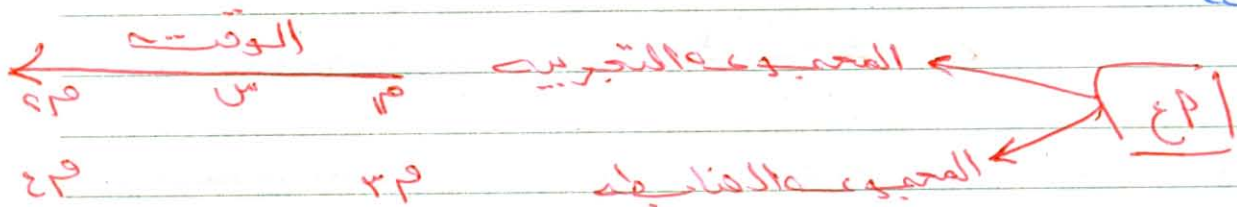
- * تأثير مجموعة العوامل التي تصعد المصداقية
- ب- التصميم الذي يقيس دقة مقارنة المجموعة الشاملة



- * يتمنا مجموعة مناهج
- * قبلت استخدام في حالة إجراء مقارنة بين المرفق بأحد العيادات كمجموعة ضابطة والمرفق بعبارة أخرى كمجموعة تجريبية لقياس
- تأثير العوامل التي تصعد المصداقية
- الاختلافات بين م، كم، قد تكون بسبب تأثير الاختبار أو لوفلة وليس بسبب تأثير البرنامج الخاص (س)

ج - التصميم التجريبي؟!

أ - التصميم الذي يعيد على الاختيار القبلي والعديد للمجموعة المتابعة



المسألة المميزة لهذا التصميم

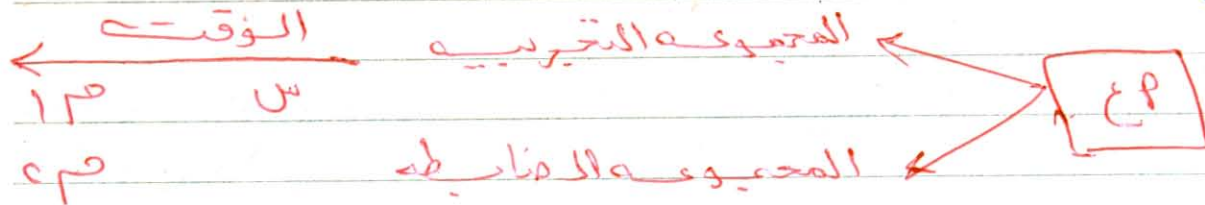
صحة الاختيار العشوائي لمفردات المجموعة التجريبية والمجموعة المتابعة

منه أخطاء التصميم، نظرًا لقدرة على السيطرة أو التحكم في عوامل تصيد الصدأ

مميزات:

- ١) سهولة تنفيذ فترات الحالات الميراثية
 - ٢) إختيار مفردات المجموعة التجريبية والمجموعة المتابعة عشوائياً
 - ٣) استتار صفة المجموعة معية من برنامج
- تتطلب معية وقصر على مجموعة أخرى

ب - التصميم الذي يعيد فقط على الاختيار العبد للمجموعة المتابعة



هو تصميم تجريبي حقيقي يشبه السابق، إلا أنه لا يتحقق اختياراً قبلياً أساسياً ومميزاته - أنه يسمح للباحث بقياس تأثير البرنامج على المجموعة التجريبية وذلك لمقارنتها بالمجموعة المتابعة

٣- التصميمات شبه التجريبية

تتميز بأنها تظل ومنه قيود الاختيار العشوائي وقيل إن السيطرة على كثير من عوامل تهديد الصدق

٢- تصميم السلسلة الزمنية

الوقت
 ١٣ ١٤ ١٥ ١٦ ١٧ ١٨ ١٩

يشبه التصميم غير التجريبي الذي يهدف إلى اختبار الفرضيات والبيانات الأتية تتميز بالاحتفاظ بالقياس قبل وبعد البرنامج

١- تصميم المجموعة الفابطة غير المتلائمة

المجموعة والتجريبية	الوقت
١٣	١٣
١٤	١٤
١٥	١٥
١٦	١٦
١٧	١٧
١٨	١٨
١٩	١٩

يستخدم عند تقديم برنامج من المنطقه معينه والرقميه من مقارنه أثار البرنامج في المنطقه بنطقه في مجاورة شبهه ولانها بالضرورة متلائمة

٢- تصميم الاختيار القبلي والبعدي المستقل

١٣	١٤	١٥	١٦	١٧	١٨	١٩
١٣	١٤	١٥	١٦	١٧	١٨	١٩

يستخدم بصورة متكررة في اجاثة تنظيم الأسرة يعتبر تصميم جيد لانه يساهم في تجنب أثار عامل الاختيار ومع ذلك لا يسيطر على عوامل الأخرى

٣- اختيارات تصميم الدراسة

* الاختيارات الأخرى / الاختيارات العملية والإدارية الاختيارات الضمنية

مفهوم التنمية؟!!

هناك مجموعة عمليات - التغيير الأرتقافى - المفردات
للنهوض من الشاغل بمختلف نواحي الحياة الاقتصادية
واجتماعياً وثقافياً. يقوم بها أبناء الوطن الناضج

هناك الجهود المبذولة للتغلب على مشاكل التخلف
فهي الأسلوب الأمثل الذي يجب أن تتبناه الدول
التنامية لكى تشجع نمو التقدم فى مختلف نواحي
الحياة

الفرق بين السكان والتنمية والرقعة المتبادلة

أما أنت سكان أى مجتمع فهو الهدف النهائي للتنمية
وهو أيضا الوسيلة الأساسية من خلال طاقاتهم وإمكانياتهم
لرفع المحقق إذ الاستفادة الأفضل للموارد الطبيعية المتاحة
والتي تعود عليها بالنفع والإرفاقية من خلال استثمارها فى
السلع والخدمات ← وبالتالى هناك علاقة شديدة
التفاعل وجمعية لعمل واحد

أثر الزيادة السكانية والتنمية؟!!

هناك موقفات

① إذا كانت زيادة الإنتاج والتنمية البرهنة وزيادة الاستهلاك
هذا يؤدي إلى تحقيق مستوى معيشة أفضل للسكان
② إذا كانت زيادة الإنتاج والتنمية أقل من زيادة الاستهلاك
فإن هذا يؤدي إلى انخفاض مستوى المعيشة

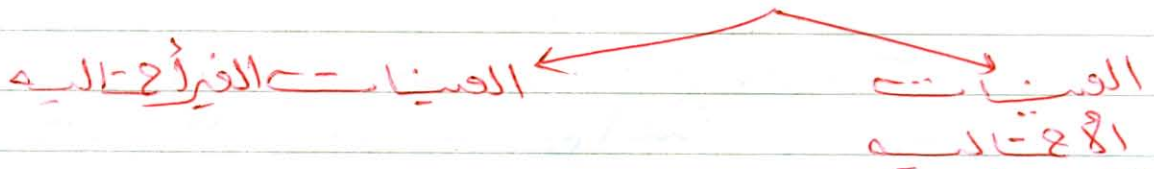
وهذا يتطلب جهوداً من الدولة لتأمين تحقيق

① محاولة إمداد الأعداد المتزايدة من السكان من
سنة أخرى بالسلع والخدمات

② محاولة تقليل الفجوة فى التنمية بين الدول
وهذا يتطلب

العشيات

يوجد أنواع من العشيات؟!



هذه الترتيبات للمجتمع من العصبية الغير اعتادية ومن ثم يفضل استخدامها حيث يكون لكل مفردة من المفردات أرقام معروفة للأختيار

ومتلوت من

1) العشية العشوائية البسيطة؟!

من هذه العصبية يتم اطاء رقم لكل مفردة من مفردات المجتمع ثم يتم اعداد جدول للأرقام العشوائية لاستخدامه من أختيار مفردات العصبية واحدة تلو الأخرى حتى يحل الجميع المطلوب للعصبية ← وكذا استخدام هذه عند مسح العشيات كبيرة الحجم.

2) العشية المنتظمة:

تعتبر هذه العصبية شكلاً معدلاً من العصبية العشوائية البسيطة وللتها تم تميزاً بها تفرقت وقتاً أقل لجرانها وانزاسهل من حيث التتميد

3) العشية الأدبقيية

لأن المجتمع غير متجانس يتم استخدام هذا أسلوب لضمان تمثيل العصبية لمجموعات فرعية محددة داخل مجتمع العصبية

4) العصبية العنقودية

أكثر شيوعاً من الوحدات الجغرافية من الأقاليم - المراكز القروية - العبادات

٤) الوسيلة المتعددة العرسل :-

تستخدم هذا الأسلوب بصورة أكثر شيوعاً عندما يكون
الطلوب حسب وسيله من محتقات كبيرة ومختلفة

٥) الوسيلة الاعتبار ذات الحجم النسبي

فهذا الأسلوب يتم اختياره في كل مجموعة
وفقاً للحجم النسبي للمجموعه داخل جميع البعث
ويكون استخدام هذا الأسلوب مفيداً عندما تكون
المجموعات متباينه بشكل كبير من حيث الحجم

مثال

قدر حجم النسبة المئوية المطلوب حسابها من مجموع غير محدود
 (البرمت --- وافرودة) من درجة ثقه 90/95 ودرجة دقه
 مطلوبه 0.0 وعلماً بأن النسبة التقديرية للنسبة المطلوبه
 من المجموع المستقره 1.6 و 1.9

$$z = \frac{\text{نسبة السمه} - (n-1)}{\text{درجة الثقة}} \leftarrow \text{نسبة السمه}$$

$$(z) \leftarrow \text{درجة الدقه}$$

$$z = \frac{(1.96) (k) (1-1)}{(0.05)}$$

$$\frac{3.8416 * k * 4}{0.0025}$$

$$= \frac{921984}{0.0025} = 368.79$$

فك حاله اذا كانت حجم المجموع أقل من 30 (الحاله 1)

مثال

اذا كانت حجم النسبة 0.05 وحجم المجموع 100
 لوجدى حجم المطلوب للنسبة اذا كانت أقل
 من 30 (الحاله 1)

$$z = \frac{z}{\frac{z}{n} + 1}$$

$$1.96 = \frac{z}{\frac{z}{100} + 1} = \frac{z}{1.01} = 197$$

لدراسة الاختلاف في نسبة استخدام السيئات
 لوسائل تنظيم الأسرة بين مجموعتين أحدهما
 تجريبية والأخرى ضابطة، وقيمتها تساوي حجم
 المجموعتين، قدر حجم العينة لكل من المجموعتين
 إذا كانت نسبة الأخطاء $\alpha = 0.05$ ودرجة الدقة $\delta = 0.1$
 وذلك عند مستوى $\beta = 0.05$

$$n = \frac{z^2 \cdot p \cdot q}{e^2}$$

$$n = \frac{z^2 \cdot (0.97) \cdot (0.03)}{(0.1)^2}$$

$$n = 184 = \frac{1.843968}{0.01}$$

نحتاج إلى 184 حالة تجريبية و 184 حالة ضابطة